

**Государственное бюджетное дошкольное образовательное учреждение
детский сад № 22 Приморского района Санкт-Петербурга**

СОГЛАСОВАНО
Педагогическим советом
ГБДОУ детский сад № 22
Протокол № 4 от 27.03.2024 г.

УТВЕРЖДАЮ
Заведующий ГБДОУ детского сада № 22
И.А. Ставрова
Приказ № 20-од от 27.03.2024 г.

**Отчет о результатах самообследования
Государственного бюджетного дошкольного
образовательного учреждения детский сад № 22
Приморского района Санкт-Петербурга
за 2023 год**

2024г.

Содержание

Часть I. Анализ деятельности Государственного бюджетного дошкольного образовательного учреждения детский сад №22 Приморского района Санкт-Петербурга за 2023 учебный год.....	3
Общая характеристика ГБДОУ детский сад № 22 Приморского района.....	3
I. Оценка образовательной деятельности.....	4
II. Оценка системы управления организации.....	11
III. Оценка содержания и качества подготовки обучающихся.....	12
IV. Оценка организации воспитательно-образовательного процесса.....	18
V. Оценка качества кадрового обеспечения.....	19
VI. Оценка учебно-методического и библиотечно-информационного обеспечения.....	22
VII. Оценка материально-технической базы.....	24
VIII. Оценка функционирования внутренней системы оценки качества образования.....	28
Часть II. Результаты анализа показателей деятельности ГБДОУ детский сад № 22 Приморского района Санкт-Петербурга за 2023 учебный год.....	36

Часть I.

Анализ деятельности Государственного бюджетного дошкольного образовательного учреждения детский сад №22 Приморского района Санкт-Петербурга за 2023 учебный год.

Отчет о результатах самообследования Государственного бюджетного дошкольного образовательного учреждения детского сада № 22 Приморского района Санкт-Петербурга (далее – Образовательная организация, далее – ДООУ) составлен в соответствии:

- Федеральным законом от 29.12.2012 № 273-ФЗ «Об образовании в Российской Федерации»;

- приказом Минобрнауки России от 14.06.2013 № 462 «Об утверждении порядка проведения самообследования образовательной организацией»;

- приказом Минобрнауки России от 10.12.2013 № 1324 «Об утверждении показателей деятельности организации, подлежащей самообследованию» с учетом изменений, внесенных приказом Министерства образования и науки Российской Федерации от 14.12.2017 № 1218, включает аналитическую часть и результаты анализа показателей деятельности образовательной организации.

Данный отчет – средство обеспечения информационной открытости и прозрачности работы ГБДОУ детский сад №22 Приморского района Санкт-Петербурга.

Цель самообследования:

Обеспечение доступности и открытости информации о состоянии развития образовательной организации на основе анализа показателей, установленных федеральным органом исполнительной власти, а также подготовка отчёта о результатах самообследования.

Задачи самообследования:

- получение объективной информации о состоянии образовательного процесса в образовательной организации;

- выявление положительных и отрицательных тенденций в образовательной деятельности;

- установление причин возникновения проблем и поиск их устранения.

Основной формой проведения самообследования является мониторинг - системная организация сбора, хранения, обработки и распространения информации о деятельности образовательного учреждения.

В процессе самообследования проводится оценка:

- системы управления организацией; о образовательной деятельности;
- содержания и качества образовательного процесса организации;
- качества кадрового, программно-методического обеспечения, материально-технической базы;

- функционирования внутренней системы оценки качества образования;

- функционирования внутренней системы качества образования;

- анализ показателей деятельности учреждения, подлежащей самообследованию.

Общие сведения:

Полное наименование Образовательного учреждения: Государственное бюджетное дошкольное образовательное учреждение детский сад № 22 Приморского района Санкт-Петербурга.

Сокращенное наименование Образовательного учреждения: ГБДОУ детский сад № 22 Приморского района Санкт-Петербурга. Функционирует с 2019 года.

Учредитель: Администрации Приморского района Санкт-Петербурга.

Юридический адрес: 197350, Российская Федерация, Санкт-Петербург, муниципальный округ Коломяги, Парашютная улица, дом 50, строение 1.

Фактический адрес: 197350, Российская Федерация, Санкт-Петербург, муниципальный округ Коломяги, Парашютная улица, дом 50, строение 1.

ГБДОУ детский сад № 22 осуществляет свою деятельность на основании:

- Устава ГБДОУ детский сад №22 Приморского района Санкт-Петербурга (утвержден распоряжением Комитета по образованию Санкт-Петербурга 22.04.2019 №1208-р). Изменения в устав (утверждены распоряжением Комитета по образованию Санкт-Петербурга от 16.02.2021 № 369-р);
- Лицензия на право осуществления образовательной деятельности регистрационный № 3958 от 02.09.2019 серия 78ЛОЗ № 002769, с бессрочным сроком действия;
- Получено Приложение № 1 к лицензии на право ведения образовательной деятельности, на ведение дополнительного образования детей и взрослых, распоряжение Правительства Санкт-Петербурга Комитета по образованию № 3958-р от 12.02.2021 г., с бессрочным сроком действия;
- на основании СП 2.4.3648-20 Санитарно-эпидемиологические требования к организациям воспитания и обучения, отдыха и оздоровления детей и молодежи, а с 01.03.2021 — дополнительно с требованиями СанПиН 1.2.3685-21 «Гигиенические нормативы и требования к обеспечению безопасности и (или) безвредности для человека факторов среды обитания».;
- Договором между ДОУ и родителями (законными представителями) и локальными актами образовательного учреждения;

Заведующий ГБДОУ: Ставрова Ирина Александровна
Заместитель заведующего по АХР: Шкробова Юлия Сергеевна
Старший воспитатель: Русанова Людмила Леонидовна
Тел 8(812) 617-61-16
8(812) 617-54-16
8(812) 616-81-20
Эл. почта: gbdou22prim@obr.gov.spb.ru
Адрес сайта: <https://detsad22.spb.ru/>

Режим работы ГБДОУ детский сад № 22:

Детский сад работает в режиме 12-ти часовой пятидневной рабочей недели (понедельник – пятница) с 07.00 до 19.00, с выходными и праздничными днями, установленными Законодательством РФ.

В ГБДОУ по проекту: 9 групп. Из них 1 группы раннего возраста (2 -3 года) и 8 групп дошкольного возраста 3-7 (8) лет. Общая численность воспитанников в отчётный период составляет 265 человек;

группа	Возраст детей	Количество детей	Площадь группы
ГРВ «Карапузики»	2-3 года	28	50,1
Младшая группа «Курносики»	3-4 года	29	50,4
Младшая группа «Гномики»	3-4 года	30	50,4
Младшая группа «Веселые ребята»	3-4 года	31	50,5
Средняя группа «Почемучки»	4-5 лет	31	50,6
Средняя группа «Знайки»	4-5 лет	32	50,4
Старшая группа «Акварельки»	5-6 лет	29	50,7
Подготовительная «Непоседы»	6-7 лет	28	50,8
Подготовительная «Фантазеры»	6-7 лет	27	50,6
Итого:		265	454,5

I. Оценка образовательной деятельности

Основной уставной деятельностью ГБДОУ детский сад № 22 является осуществление образовательной деятельности по образовательной программе дошкольного образования, присмотр и уход за детьми.

ГБДОУ детский сад № 22 осуществляет образовательную деятельность в соответствии с образовательной программой дошкольного образования Государственного бюджетного дошкольного образовательного учреждения детского сада № 22 Приморского района Санкт-Петербурга (далее – Программа) разработанной в соответствии с Федеральной образовательной программой дошкольного образования (далее ФОП ДО), Федеральным государственным образовательным стандартом дошкольного образования (далее ФГОС ДО), Федеральным законом «Об образовании в Российской Федерации» от 29.12.2012 №273-ФЗ и др.

Программа включает обязательную часть и часть, формируемую участниками образовательных отношений. Обе части являются взаимодополняющими и необходимыми с точки зрения реализации требований ФОП и ФГОС ДО. Объем обязательной части Программы составляет не менее 60% от ее общего объема; части, формируемой участниками образовательных отношений, не более 40%.

Нормативный срок обучения - в возрасте с 2 лет и до прекращения образовательных отношений, но не позднее достижения ребенком возраста 8 лет. Продолжительность и сроки пребывания на каждом этапе обучения (в группе) определяются возрастом ребёнка и составляют, как правило, один год.

Воспитательно-образовательная работа велась в соответствии с Программой, Учебным планом, Годовым календарным учебным графиком, Годовым планом, Рабочими программами педагогов, специалистов. В соответствии с планированием воспитательно -образовательной работы.

Переход на ФОП ДО.

Согласно дорожной карте внедрения ФОП ДО в образовательный процесс в детском саду был составлен план-график по переходу детского сада на реализацию ФОП ДО. В план-график были включены мероприятия, рекомендованные Минпросвещения.

На базе детского сада была создана рабочая группа по приведению ОП ДО в соответствие с ФОП ДО. В летний период рабочая группа провела аудит по рекомендациям Минпросвещения (письмо Минпросвещения от 03.03.2023 № 03-350).

На заседании установочного педагогического совета в августе 2023 года была утверждена образовательная программа дошкольного образования Образовательная программа дошкольного образования Государственного бюджетного дошкольного образовательного учреждения детский сад № 22 Приморского района Санкт-Петербурга (ПРИНЯТА решением Педагогического совета Образовательного учреждения (протокол № 1 от 30.08.2023 г.) УТВЕРЖДЕНА приказом заведующего ГБДОУ детского сада № 22 Приморского района Ставровой И.А. от 30.08.2023 г. № 23-ОД, разработанная на основе Федеральной образовательной программы дошкольного образования. Программа состоит из обязательной и вариативной частей. Обязательная часть ОП ДО оформлена с учетом ФОП ДО.

Для формирования вариативной части ОП ДО рабочая группа организовала анкетирование с целью изучить запросы и потребности родителей и воспитанников. Данные анкетирования помогли определиться с приоритетной деятельностью детского сада.

Вариативная часть включает парциальные программы, которые отражают специфику детского сада, индивидуальные потребности воспитанников, мнение их родителей и условия, в которых проходит педагогический процесс:

- Реализация программы математического развития дошкольников «Игралочка» (для детей 3-7 лет) Л.Г. Петерсон;
- Реализация программы художественно-эстетического развития детей 2-7 лет в изобразительной деятельности «Цветные ладошки» И. А. Лыковой;
- Реализация программы Е.К. Вороновой «Обучение детей плаванию в детском саду».

В ходе контроля выявлено: созданная РППС в детском саду учитывает особенности реализуемой ОП ДО. В каждой возрастной группе имеется достаточное количество современных развивающих пособий и игрушек. В каждой возрастной группе РППС обладает свойствами открытой системы и выполняет образовательную, развивающую, воспитывающую, стимулирующую функции.

Образовательная деятельность по ОП ДО осуществляется в группах общеразвивающей направленности. В детском саду функционируют 9 возрастных групп. Из них:

Возрастная группа	Возраст детей	Количество групп	Количество детей
Группа раннего возраста	2-3 года	1	28
Младшая группа	3-4 года	3	90
Средняя группа «Почемучки»	4-5 лет	2	63
Старшая группа «Акварельки»	5-6 лет	1	29
Подготовительная «Непоседы»	6-7 лет	2	55
Итого:		9	265

Образовательная деятельность в группах осуществляется по пяти образовательным областям, предусмотренным ФООП и ФГОС ДО и предусматривает решение программных образовательных задач в рамках совместной деятельности педагогов с детьми и при проведении режимных моментов. Совместная деятельность организуется как интегративная деятельность педагогов с детьми, которая включает различные виды детской деятельности:

В раннем возрасте (2-3 года) – предметная деятельность и игры с составными и динамическими игрушками; экспериментирование с материалами и веществами, общение с взрослым и совместные игры со сверстниками под руководством взрослого, самообслуживание и действия с бытовыми предметами-орудиями, восприятие смысла музыки, сказок, стихов, рассматривание картинок, двигательная активность;

Для детей дошкольного возраста (3-7 лет) – игровая, коммуникативная, познавательно-исследовательская, восприятие художественной литературы и фольклора, самообслуживание и элементарный бытовой труд, конструирование, изобразительная (рисование, лепка, аппликация), музыкальная и двигательная.

Воспитательно-образовательный процесс строится с учетом принципа интеграции образовательных областей в соответствии с возрастными возможностями и особенностями воспитанников. Широко внедряется в практику работу проектная деятельность, позволяющая развивать познавательные способности, личность дошкольника, взаимоотношения со сверстниками.

Продолжительность образовательной деятельности и совместной деятельности педагогов и воспитанников, регламентированной по времени в совокупности не превышают величину недельной образовательной нагрузки.

Педагогам предоставляется право объединять содержание различных видов занятий, варьировать место занятий в педагогическом процессе в зависимости от образовательных целей и задач.

С целью переключения детей на творческую активность и динамическую деятельность, для снятия физического и умственного напряжения, повышения эмоционального тонуса организма в режиме работы всех возрастных групп предусмотрено проведение перерывов между периодами образовательной деятельности, длительностью не менее 10 минут.

Проведение физминуток является обязательным при организации образовательной деятельности статического характера, содержание их определяется каждым педагогом индивидуально.

Обеспечение достижений запланированных результатов осуществляется в ведущих формах организации образовательного процесса: в совместной деятельности педагогов с детьми, в

самостоятельной деятельности детей, в образовательной деятельности, осуществляемой в ходе режимных моментов, во взаимодействии с семьями детей и установлении социального партнерства.

Образовательные программы ДО.

Рабочая программа инструктора по физической культуре.

В содержании рабочей программы представлены: цели, задачи, предполагаемые результаты освоения образовательной области «Физическое развитие» по разделу «Физическая культура», содержание образовательной деятельности на различных возрастных этапах дошкольного возраста, организация образовательной среды, в том числе развивающей предметно-пространственной среды.

Направление физкультурно-оздоровительной работы реализуется во время таких форм двигательной активности, как: занятие, утренняя зарядка, досуги и праздники, дни здоровья, индивидуальная работа с детьми и т.д. Рабочая программа содержит комплексно-тематическое планирование образовательной деятельности по физическому развитию в процессе занятий физической культурой.

Рабочая программа дополняется приложениями, конкретизирующими практическую реализацию деятельности инструктора по физической культуре

Рабочая программа музыкального руководителя

Рабочая программа разработана с учетом основных принципов, требований к организации и содержанию различных видов музыкальной деятельности в ГБДОУ, возрастных и индивидуальных особенностей детей дошкольного возраста.

Содержание рабочей программы направлено на достижение цели - создание благоприятных условий для полноценного проживания ребенком дошкольного музыкального детства, формирование основ базовой музыкальной культуры личности, создание условий для развития музыкально-творческих способностей детей дошкольного возраста средствами музыки, обеспечение эмоционально-психологического благополучия, охраны и укрепления здоровья детей средствами музыки, развитие внутренних психических процессов, творческого воображения и фантазии, потребности к самовыражению в различных видах художественно-творческой деятельности.

В содержании рабочей программы представлены задачи, предполагаемые результаты освоения образовательной области «Художественно-эстетическое развитие» по разделу «Музыка» (в виде целевых ориентиров), содержание образовательной деятельности по данным разделам на различных возрастных этапах дошкольного возраста, организация образовательной среды, в том числе развивающей предметно-пространственной среды.

Рабочая программа инструктора по плаванию

В содержании рабочей программы представлены: цели, задачи, предполагаемые результаты освоения образовательной области «Физическое развитие» по разделу «Физическая культура», содержание образовательной деятельности на различных возрастных этапах дошкольного возраста. Для дополнительного оздоровления дошкольников проводятся оздоровительно-профилактические комплексы. Наличие бассейна в детском саду создает возможность привлечь к образовательной деятельности по плаванию всех детей, начиная с младшего возраста.

Обучение детей плаванию представляет собой ряд взаимосвязанных процессов, достаточно сложных в организационном и методическом плане.

Организация обучения детей плаванию в детском саду осуществляется в комплексе со всеми многообразными формами физкультурно-оздоровительной работы, так как только в сочетании непосредственно образовательной деятельности в бассейне с рациональным режимом деятельности и отдыха детей может дать положительный результат в укреплении их здоровья и закаливания организма.

Обучение плаванию проходит в форме групповой образовательной деятельности по установленному расписанию. Группы делят на подгруппы в зависимости от возраста детей и от конкретных условий. Длительность образовательной деятельности в разных возрастных группах неодинакова. Она устанавливается в зависимости от возраста, периода обучения. В начале обучения занятия короче по времени, затем, по мере освоения детей с водой, их длительность постепенно увеличивается.

Специально организованную образовательную деятельность по плаванию проводит инструктор по плаванию, имеющий специальное образование.

Рабочая программа коррекционно-развивающей деятельности учителя-логопеда

реализуется в условиях логопедического пункта ГБДОУ детский сад № 22 Приморского района Санкт-Петербурга рассчитана на 2022-2023 и 2023-2024 учебный год и предназначена для детей 5 –7 лет с нарушениями речи (НПОЗ, ФФНР), зачисленных решением ППк в логопедический пункт ДОУ.

В рабочей программе определены виды речевых нарушений. Программа направлена на обеспечение оптимальных условий для устранения речевых недостатков у дошкольников 6- 7 - летнего возраста с фонетико-фонематическим недоразвитием речи на предупреждение возможных трудностей при усвоении программы следующего возраста.

Цели, задачи и принципы рабочей программы

Цель - оказание коррекционной помощи воспитанникам Образовательного учреждения, имеющим нарушения в развитии устной речи, в освоении ими образовательной программы дошкольного образования.

Задачи:

- раннее выявление недостатков в речевом развитии воспитанников;
- обеспечение коррекции нарушений в развитии устной речи воспитанников Образовательного учреждения;
- обеспечение возможности освоения и преодоления трудностей в освоении воспитанниками с нарушениями речи образовательной программы дошкольного образования;
- обеспечение интеграции коррекционной помощи и воспитательно - образовательного процесса с воспитанниками, имеющими нарушения речи;
- профилактика нарушений в развитии устной речи воспитанников Образовательного учреждения; - профилактика нарушений в развитии устной речи воспитанников раннего возраста;
- разъяснение специальных знаний по логопедии среди педагогических работников, родителей (законных представителей) Образовательного учреждения;
- обеспечение взаимодействия с родителями (законными представителями) воспитанников Образовательного учреждения по преодолению речевых нарушений;
- повышение педагогической компетентности родителей (законных представителей) в вопросах развития и воспитания детей дошкольного возраста, имеющих речевые нарушения.

Рабочая программа коррекционно-развивающей деятельности учителя-логопеда в условиях логопедического пункта ДОУ может корректироваться в связи с изменениями:

- нормативно-правовой базы ДОУ;
- образовательного запроса родителей;
- возрастного состава детей. ГБДОУ № 22

Создает условия для реализации, гарантированного гражданам Российской Федерации права на получение общедоступного и бесплатного дошкольного образования.

Программа является дополнительным структурным компонентом образовательной программы ДОО и в совокупности обеспечивает разностороннее развитие ребенка с речевыми расстройствами и подготовку его к школьному обучению. Данная Рабочая Программа является нормативно - управленческим документом дошкольного образовательного учреждения, характеризующим систему психолого-педагогического сопровождения детей с нарушениями речи в условиях воспитательно - образовательного процесс.

Принцип составления режима дня, учебного плана, расписания организации образовательной деятельности (занятий) и соблюдение предельно допустимой учебной нагрузки воспитанников.

Режим дня воспитанников строится в строгом соответствии с СанПиН СаНПин 2.4.3648-20. Он предусматривает разнообразную совместную образовательную деятельность дошкольников с педагогом и самостоятельную деятельность по интересам и выбору детей.

Учитывая специфику дошкольного образования – отсутствие предметного характера содержания образования на данной ступени, реализацию образовательных областей через детские виды деятельности, – учебный план представляет собой сетки непосредственно образовательной деятельности и образовательной деятельности в режимных моментах в течение дня с распределением времени на основе действующего СанПиН. Учитывается, что программа обеспечивает развитие личности детей дошкольного возраста в различных видах общения и деятельности с учетом их возрастных, индивидуальных психологических и физиологических особенностей.

Продолжительность непрерывной непосредственно образовательной деятельности:

- для детей от 2 до 3 лет – не более 10 минут. Допускается осуществлять образовательную деятельность в первую и вторую половину дня, а также на игровой площадке во время прогулки;
- для детей от 3 до 4-х лет – не более 15 минут;
- для детей от 4 до 5 лет – не более 20 минут. Максимально допустимый объем образовательной нагрузки в первой половине дня в младшей и средней группах не превышает 30 и 40 минут соответственно;
- для детей от 5 до 6 лет – не более 25 минут, а для детей от 6 до 7 лет – не более 30 минут. Максимально допустимый объем образовательной нагрузки в старшей и подготовительной группах – 50 минут и 1,5 часа соответственно. В середине времени, отведенного на непрерывную образовательную деятельность, проводят физкультурные минутки. Перерывы между периодами непрерывной образовательной деятельности – не менее 10 минут.

На самостоятельную деятельность детей 3-7 лет (игры, подготовка к образовательной деятельности, личная гигиена) в режиме дня отводится не менее 3-4-х часов.

Воспитательная работа. Реализация цели и задач программы воспитания осуществлялась по основным направлениям (модулям):

- развитие основ нравственной культуры;
- формирование основ семейных и гражданских ценностей;
- формирование основ гражданской идентичности;
- формирование основ социокультурных ценностей;
- формирование основ межкультурного взаимодействия;
- формирование основ информационной культуры;
- формирование основ экологической культуры;
- воспитание культуры труда.

Для реализации программы воспитания был оформлен календарный план воспитательной работы, который включает в себя общесадовские и групповые мероприятия. План составлен с учетом федерального календарного плана воспитательной работы

Характеристика семей по составу

Состав семьи	Количество семей	Процент от общего количества семей воспитанников
Полная	245	92,5

Неполная с матерью	20	_7,5_
Неполная с отцом	0	0
Оформлено опекунство	0	0

Прием детей в группы общеразвивающей направленности осуществлялся в соответствии с возрастом детей, на основании направления, выданного Комиссией по комплектованию Приморского района Санкт-Петербурга. Взаимоотношения между детским садом и родителями (законными представителями) регулировались Договором.

В целях удовлетворения потребностей родителей в получении дополнительного образования и всестороннего развития и формирования личности воспитанников; улучшение качества личностно-ориентированной образовательной среды, полноценно влияющей на физическое и нравственное благополучие воспитанников в ГБДОУ детский сад № 22 осуществляется образовательная деятельность по реализации дополнительных платных образовательных услуг, которые оказываются согласно учебному плану на основании разработанных и принятых Педагогическим советом дополнительных общеобразовательных общеразвивающих программ.

Название дополнительных общеобразовательных программ (на конец 2023 года)	Возраст детей
«Подготовка к школе»	5-7 лет
«Цветные ладошки»	3-7 лет
«От звука к слову»	5-7 лет
«Сенсорное развитие»	3-4 года
«Игровой стретчинг»	3-7 лет
Обучение плаванию	3-7 лет

Количество и продолжительность образовательной деятельности (ОД) соответствовало Постановлению главного государственного санитарного врача РФ Об утверждении санитарных правил и норм СанПиН 1.2.3685-21 «Гигиенические нормативы и требования к обеспечению безопасности и (или) безвредности для человека факторов среды обитания» от 28.01.2021 № 2; Постановлению главного государственного санитарного врача РФ Об утверждении санитарных правил СП 2.4.3648-20 «Санитарно-эпидемиологические требования к организациям воспитания и обучения, отдыха и оздоровления детей и молодежи» от 28.09.2020 № 28.

Вывод:

ГБДОУ детский сад № 22 функционируют 1 группа раннего возраста с 2-х до 3-х лет, 8 группы дошкольного возраста с 3-х до 7 лет: 2-я младшая; средняя группа; старшая группа; подготовительная группа. Государственное задание выполнено.

Образовательный процесс в ГБДОУ детский сад № 22 организован в соответствии с требованиями, предъявляемыми законодательством к дошкольному образованию. Он направлен на сохранение и укрепление здоровья воспитанников, предоставление равных возможностей для полноценного развития каждого ребенка, на создание благоприятных условий развития детей и формирование общей культуры личности воспитанников.

Образовательный процесс в ГБДОУ детский сад № 22 осуществляется с позиции личностно-ориентированной педагогической системы: разностороннее, свободное и творческое развитие

каждого ребенка, реализация его индивидуального потенциала, обеспечение комфортных, бесконфликтных и безопасных условий развития воспитанников.

В ГБДОУ детский сад № 22 созданы благоприятные условия для полноценного проживания ребенком дошкольного детства, формирование основ базовой культуры личности, всестороннее развитие психических и физических качеств в соответствии с возрастными и индивидуальными особенностями, подготовка к жизни в современном обществе, к обучению в школе, обеспечение безопасности жизнедеятельности дошкольника

II. Оценка системы управления организации

Управление ГБДОУ детский сад № 22 осуществляется в соответствии с действующим законодательством и Уставом ГБДОУ детский сад № 22.

Управление ГБДОУ детский сад № 22 строится на принципах единоначалия и коллегиальности.

Непосредственное управление учреждением ГБДОУ детский сад № 22 осуществляет заведующий Ставрова Ирина Александровна.

Коллегиальными органами управления ГБДОУ детский сад № 22 являются:

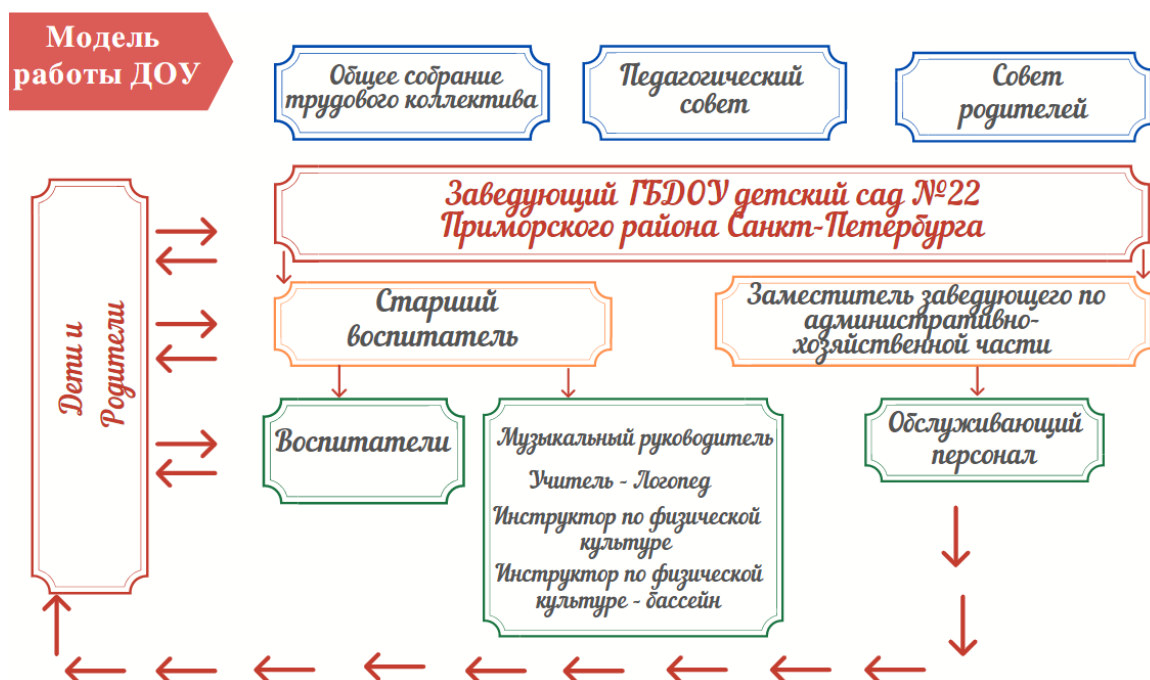
- Общее собрание работников Образовательного учреждения.
- Педагогический совет Образовательного учреждения.

В целях учета мнения родителей (законных представителей) воспитанников в ГБДОУ детский сад № 22 создан Совет родителей (законных представителей) воспитанников.

Разработка и принятие локальных нормативных актов, касающихся прав и интересов участников образовательных отношений происходит на Общем собрании или Педагогическом совете. Мнение Совета родителей учитывается при принятии локальных нормативных актов, затрагивающих права воспитанников и работников образовательного учреждения, а также в иных случаях, предусмотренных действующим законодательством об образовании.

Родители (законные представители) воспитанников информируются о правах и обязанностях воспитанников, о правах, обязанностях и ответственности родителей (законных представителей) в сфере образования посредством организации тематических родительских собраний, консультаций. Так же информация по данному вопросу есть на стендах в ГБДОУ детский сад № 22 и официальном сайте организации.

Управление в ГБДОУ детский сад № 22 осуществляется на основе сотрудничества всего педагогического коллектива, родителей и общественности. Все органы самоуправления взаимодействуют между собой, согласовывая свои интересы и возможности.



Вывод: структура и система управления соответствуют специфике деятельности детского сада. По итогам 2023 года система управления ГБДОУ детский сад № 22 оценивается как эффективная, позволяющая учесть мнение работников и всех участников образовательных отношений. В следующем году изменение системы управления не планируется.

III. Оценка содержания и качества подготовки обучающихся

Содержание образовательных программ Детского сада соответствует основным положениям возрастной психологии и дошкольной педагогики.

Формами организации педагогического процесса в МБДОУ являются:

- ООД — организованная образовательная деятельность;
- образовательная деятельность в режимных моментах;
- самостоятельная деятельность;
- деятельность по интересам: кружки, студии.

ООД организуется в соответствии с учебным планом и сетками занятий. Образовательная деятельность строилась по комплексно-тематическому принципу на основе интеграции образовательных областей. Работа над темой велась как на занятиях, так и в процессе режимных моментов и самостоятельной деятельности детей в обогащенных по теме развивающих центрах. Количество ООД и их длительность определены таблицей 6.6 СанПиН 1.2.3685-21 и зависят от возраста ребенка.

Реализация ОП ДО строилась в соответствии с образовательными областями:

- «Физическое развитие»;
- «Социально-коммуникативное развитие»;
- «Познавательное развитие»;
- «Художественно-эстетическое развитие»;
- «Речевое развитие».

Результаты освоения Образовательной программой дошкольного образования ГБДОУ детский сад №22 представлены в виде целевых ориентиров дошкольного образования, которые представляют собой социально-нормативные возрастные характеристики возможных достижений ребенка на этапе завершения уровня дошкольного образования.

Целевые ориентиры не подлежат непосредственной оценке, в том числе в виде педагогической диагностики развития ребенка (оценки индивидуального развития детей дошкольного возраста, связанной с оценкой эффективности педагогических действий и лежащей в основе их дальнейшего планирования) и не являются основанием для их формального сравнения с реальными достижениями детей. Они не являются основой объективной оценки соответствия установленным требованиям образовательной деятельности и подготовки детей.

Педагогическая диагностика развития ребенка осуществлялась через беседы, анализ продуктов детской деятельности, специальные диагностические ситуации, наблюдение за активностью детей в спонтанной и специально организованной деятельности и включает: педагогические наблюдения, педагогическую диагностику, связанную с оценкой эффективности педагогических действий с целью их дальнейшей оптимизации.

Для фиксации результатов диагностики были использованы карты наблюдения и диагностики.

Основная первичная диагностика проводилась сентябре

Цель первичной диагностики: выявить стартовые условия (исходный уровень развития), определить проблемные сферы, сформулировать цели, разработать проект образовательной деятельности на год.

Цель итоговой диагностики: оценить степень решения поставленных задач и определить перспективы дальнейшего проектирования образовательной деятельности.

Так, результаты качества освоения ОП ДО Детского сада на конец 2023 года выглядят следующим образом:

Динамика развития детей раннего возраста по пяти образовательным областям на начало и конец учебного года:

Направления развития	Показатели освоения воспитанниками образовательной программы дошкольного образования							
	Динамика развития детей раннего возраста 2-3 года		Динамика развития детей 3- 5 лет		Динамика развития детей 5- 6 лет		Динамика развития детей 6- 7 лет	
	Начало года	Конец года	Начало года	Конец года	Начало года	Конец года	Начало года	Конец года
Социально-коммуникативное развитие	56	88	47	78	43	81	54	89
Познавательное развитие	50	84	39	81	50	91	48	93
Речевое развитие	34	75	34	89	43	85	51	87
Художественно-эстетическое развитие	42	82	41	78	47	87	45	89
Физическое развитие	51	87	54	91	51	93	57	95

По результатам итогового мониторинга в 2023 году наиболее высокие общие групповые результаты освоения образовательной программы дошкольного образования наблюдаются у детей по художественно-эстетическому, социально-коммуникативному и познавательному развитию.

Вывод: по результатам оценки образовательной деятельности ГБДОУ детский сад № 22 является стабильно работающим образовательным учреждением. Преобладание детей с высоким уровнем освоения образовательной программы при прогрессирующей динамике на конец года, говорит о результативности образовательной деятельности ГБДОУ.

- Реализация каждой образовательной области предполагает решение специфических задач во всех видах детской деятельности, имеющих место в режиме дня детского сада:
- Организованная образовательная деятельность;
- Деятельность в режимных моментах;
- Игровая деятельность;
- Самостоятельная деятельность;
- Проектная деятельность;
- опыты и экспериментирование;

- индивидуальная и подгрупповая работа.

- Во исполнение Указа Президента от 17.05.2023 № 358 в годовой план работы детского сада были внесены мероприятия по формированию безопасной информационной среды для педагогов, детей и родителей:

Проведение серии НОД с детьми старшего дошкольного возраста «Учимся пользоваться интернетом правильно»;

Консультирование родителей и педагогов через размещение публикаций на официальном сайте и официальной группы в ВК:

«О защите детей от информации, причиняющей вред их здоровью и развитию»

«Безопасный интернет детям»

«Что такое информационная безопасность ребенка»

Размещение в ВК детского сада сведений о лучших ресурсах для детей и родителей

- В рамках реализации стратегии с родителями дошкольников выбраны основные направления взаимодействия с родителями

• **Познавательное направление.** Цель: ознакомление родителей с возрастными и психологическими особенностями детей дошкольного возраста, формирование у родителей знаний и практических навыков воспитания детей дошкольного возраста.

Познавательное направление включает в себя:

- Родительское собрание и встречи за «круглым столом»;
- Консультации и индивидуальные беседы;
- Проектная деятельность;
- Семинары-практикумы;
- Дни открытых дверей;
- Гость группы;
- Семейные клубы для родителей;
- Выставки детских работ, поделок, изготовленные вместе с родителями.

• **Информационно-аналитическое направление.** Цель: выявление интересов, потребностей, запросов родителей, уровня их педагогической компетенции, установление контакта между педагогами и родителями.

Информационно-аналитическое направление включает в себя:

- Анкетирование;
- Сайт и официальная группа в ВК.

• **Наглядно-информационное направление.** Цель: донесение до родителей необходимой информации в доступной форме, тактичное напоминание о родительских обязанностях и ответственности.

- Интерактивные информационные буклеты;
- Интерактивный электронный журнал «Академия детства»
- Памятки – небольшие рекомендации родителям по различной тематике.
- Информационные листы и стенды. Педагоги используют информационные листы для доведения до родителей информации предстоящих собраниях, мероприятиях, экскурсиях;
- Папки-передвижки.

• **Досуговое направление.** Цель: установление теплых доверительных отношений, эмоционального контакта между педагогами и родителями, между родителями и детьми.

- Праздники, утренники, мероприятия (концерты, соревнования).
- Выставки работ родителей и детей
- Совместные походы и экскурсии (Досуг выходного дня)

Вывод:

Таким образом, использование разнообразных форм взаимодействия ДОО и семьи — двух важных социальных институтов социализации ребенка, дает положительные результаты. Всей своей работой педагогический коллектив нашего детского сада доказывает родителям, что вовлечение их в педагогическую деятельность, их заинтересованное участие в воспитательно-образовательном процессе важно не потому, что этого хочет воспитатель, а потому, что это необходимо для развития их собственного ребенка.

В рамках физического развития проводятся образовательно-досуговые мероприятия: «Самые сильные, самые смелые» — согласно календарному плану воспитательной работы детского сада. Также в возрастных группах проводятся Дни здоровья с участием родителей.

В 2023 году в рамках патриотического воспитания осуществлялась работа по формированию представлений о государственной символике РФ: изучение государственных символов: герба, флага и гимна РФ. Деятельность была направлена на формирование у дошкольников ответственного отношения к государственным символам страны.

Во исполнение Указа Президента от 27.06.2022 № 401 на педагогическом совете был рассмотрен и согласован план мероприятий, приуроченных к Году педагога и наставника.

В течение года со всеми участниками образовательных отношений были проведены тематические мероприятия. Так, в рамках реализации плана с дошкольниками проводились тематические беседы и занятия, на которых педагоги рассказывали о профессии воспитателя. С родителями воспитанников были организованы тематические выставки в разных форматах.

- Торжественный утренник «День знаний»

- Мастер-класс «Очумелые выходные» (поделки, фото — занимательных выходных с родителями);

- Выставка поздравительных открыток «Мой любимый воспитатель!»

- Конкурс рисунков «Мой воспитатель»

- Дидактические игры, разгадывание загадок «Профессия педагога»

- Оформление родительского уголка на тему «Год педагога и наставника»

- Тематическая беседа на родительском собрании «О семье и семейном воспитании»

Педагогическое просвещение родителей

- 1 июня – День защиты детей. Праздник с родителями

- Фестиваль педагогических идей «Педагог и наставник – шаги к успеху»

- Участие педагогов в профессиональных конкурсах:

1. Районный конкурс педагогических достижений «Грани таланта», музыкальный руководитель Кондакова Любовь Юрьевна

2. Районный конкурс «Вершина мастерства», учитель-логопед Познякова Юлия Валентиновна.

3. Районный конкурс Педагогических достижений «Деловая игра» среди инструкторов по физической культуре Приморского района Санкт-Петербурга, педагог Быстрыкова Валентина Анатольевна

4. Городской конкурс «Лучший детский сад Санкт-Петербурга», старший воспитатель Русанова Людмила Леонидовна

5. Городской конкурс методических разработок «Диссеминация лучших образовательных практик дошкольных образовательных организаций Санкт-Петербурга», старший воспитатель Русанова Людмила Леонидовна

Воспитательная работа в 2023 году осуществлялась в соответствии с рабочей программой воспитания и календарным планом воспитательной работы. Всего было проведено 47 мероприятий.

Виды и формы организации совместной воспитательной деятельности педагогов, детей и их родителей разнообразны:

- коллективные мероприятия;
- тематические досуги;
- выставки;
- акции;

Праздники, развлечения в ДОУ:

- Развлечение День знаний
- Развлечение "Пираты в поисках сокровищ!"
- Флешмоб «Мы любим осень, потому что...»
- Конкурс поделок «Осень золотая»
- Создание инсталляции по пройденному квесту в Михайловском саду.
- Мастер-класс в музее Мостов "Строим мост Леонардо да Винчи"
- Развлечение «Праздник осени»
- Спортивное развлечение День рождения Деда Мороза!
- Конкурс поделок «Мастерская деда Мороза»
- Новогодние досуги «На пороге Новый год!!!»
- Развлечение «Прощание с новогодней ёлочкой!»
- Развлечение «Рождественские колядки»
- Торжественное мероприятие «Память о блокаде Ленинграда»
- Спортивный досуг, посвященный Дню защитника Отечества «Смелые ребята».
- Развлечение «Широкая масленица»
- Конкурс стенгазет "Как мы дома праздновали масленицу"
- Досуги «8 марта»
- Выпускной бал
- Выставка поделок «Весенняя фантазия»
- Развлечение «ДЕНЬ ЗАЩИТЫ ДЕТЕЙ»
- КВЕСТ-ИГРА «РОССИЯ! РОДИНА МОЯ!»
- Проект в подготовительной группе Адвент-календарь – в ожидании Нового года»
- Викторина «Мир сказок Пушкина» как заключительный этап проекта «Сказочный мир А.С. Пушкина» педагоги Заурвейн А.А, Емельянова Д.В. и учитель-логопед Познякова Ю.В.

Акции:

- Городской Флешмоб «Мы любим осень, потому что...»
- Городская акция "Без Авто"
- Акция "Подарим праздник бабушкам и дедушкам"
- Акция «Безопасные каникулы или Новый год по «Правилам».

Мероприятия с родителями (законными представителями) обучающихся:

- Мастер-класс для родителей «Выполнение артикуляционной гимнастики с ребенком дома» педагог Познякова Ю.В.
- СОД дети + родители + педагоги Телевикторина Что? Где? Когда? в группе "Веселые ребята"
- "Мастер-Класс по изготовлению текстильной броши". Педагоги Заурвейн Анастасия Александровна, Емельянова Дарья Владимировна
- Марафон «Дни открытых дверей» приняли участие педагоги:
Овсянникова Н.А., Сабелькис М.В., Замяткина А.А., Самарова З.В., Таржанова А.Т., Лихачева А.Г., Филатова А.М., Большакова С.А., Мартынова Н.С., Галлямова М.А., Гусева А.Л., Птичкина Н.А., Суворова Т.Н., Заурвейн А.А., Емельянова Д.В.
- Мастер-класс "Снеговик" для родителей ГРВ педагоги Самарова З.В., Таржанова А.Т.
- спортивный досуг «Лучше папы друга нет!», который подготовила и провела инструктор по физической культуре Быстрякова Валентина Анатольевна
- Экскурсия в музе русской народной культуры

- Спортивные соревнования «А ну-ка девочки!» совместно дети+ мамы, педагог Быстрякова Валентина Анатольевна
- Проект «День театра» в подготовительной группе «Веселые ребята», воспитатели Морина В.Р., Нохрина Е.И.
- Мастер - класс с родителями и детьми «Декупаж пасхальных яиц», педагоги группы «Акварельки» Мартынова Н.С., Большакова С.А.
- Мастер класс для родителей воспитанников подготовительных групп. Тема мастер-класса: "Профилактика нарушений письменной речи у детей старшего дошкольного возраста", учитель-логопед Познякова Ю.В.
- Экскурсия выходного дня «Солдатский вещмешок», подготовительная группа «Знайки», воспитатели Емельянова Д.В., Заурвейн А.А.

Мероприятия в ходе проекта «Профориентация детей дошкольного возраста»:

- Работа родительского клуба.
- Старшую группу «Непоседы» посетил папа – пожарный.
- Экскурсия в Пожарную часть!!!
- Старшую группу "Почемучки" посетила мама – эколог.
- Проект с родителями «Кем работают наши мамы»
- Старшую группу "Почемучки" посетил папа –сотрудник полиции Кузнецов Валентин Андреевич.
- Старшую группу "Почемучки" посетила мама – повар-кондитер.
- Проект группа «Веселые ребята» «Профессий много в мире есть, их невозможно перечислить»

Интервью родителей с места работы. А ребята выступили с докладами на тему "Профессия моей мечты".

- В подготовительной группе "Знайки" познакомились с профессией повар-кондитер.

Деятельность Детского сада направлена на обеспечение непрерывного, всестороннего и своевременного развития ребенка. Организация образовательной деятельности строится на педагогически обоснованном выборе программ (в соответствии с лицензией), обеспечивающих получение образования, соответствующего ФГОС ДО и ФОП ДО.

В основу воспитательно-образовательного процесса ГБДОУ детского сада № 22 в 2023 году были положены образовательная программа дошкольного образования, самостоятельно разработанная в соответствии с федеральным государственным образовательным стандартом дошкольного образования и с учетом федеральной образовательной программы дошкольного образования.

В ходе реализации образовательной деятельности используются информационные технологии, современные педагогические технологии, создана комплексная система планирования образовательной деятельности с учетом направленности реализуемой образовательной программы, возрастных и индивидуальных особенностей воспитанников, которая позволяет обеспечить бесшовный переход воспитанников детского сада в школу.

Образовательная область	Формы работы	Что должен усвоить воспитанник
Социально-коммуникативное развитие	Игровая деятельность Театрализованная деятельность Чтение стихов о России, Родном крае, Российском флаге и т.д.	Получить знания об окружающем мире, малой родине, Отечестве, социокультурных ценностях нашего народа, отечественных традициях и праздниках, госсимволах, олицетворяющих Родину

Познавательное развитие		Усвоить нормы и ценности, принятые в обществе, включая моральные и нравственные. Сформировать чувство принадлежности к своей семье.
Речевое развитие		Познакомится с книжной культурой, детской литературой
Художественно-эстетическое развитие	Творческие формы рисование, лепка, художественное слово, конструирование и др.	Научиться использовать госсимволы в спортивных мероприятиях.

Вывод: образовательный процесс в Детском саду организован в соответствии с требованиями, предъявляемыми ФГОС ДО и ФОП ДО, и направлен на сохранение и укрепление здоровья воспитанников, предоставление равных возможностей для полноценного развития каждого ребенка. Общая картина оценки индивидуального развития позволила выделить детей, которые нуждаются в особом внимании педагога и в отношении которых необходимо скорректировать, изменить способы взаимодействия, составить индивидуальные образовательные маршруты.

IV. Оценка организации воспитательно-образовательного процесса

В основе образовательного процесса в Детском саду лежит взаимодействие детей, педагогов и родителей.

Основные формы организации образовательного процесса:

- совместная деятельность детей и взрослого, где выделяются непосредственно образовательная деятельность с основными формами организации: игра, наблюдение, экспериментирование, проектная деятельность, общение (разговор, беседа) и решение образовательных задач в процессе режимных моментов и прочие

- самостоятельная деятельность детей

- Занятия в рамках образовательной деятельности ведутся в соответствии СанПин 1.2.3685-21 и составляет:

Группа раннего возраста с 2-3 лет – 10 лет

Младшая группа от 3-4 года – 15 минут

Средняя группа от 4-5 лет – 20 минут

Старшая группа от 5-6 лет – 25 минут

Подготовительная группа от 6-7 лет -30 минут

Между занятиями в рамках образовательной деятельности предусмотрены перерывы продолжительностью не менее 10 минут.

Основной формой деятельности является игра. Образовательная деятельность с детьми строится с учетом индивидуальных особенностей детей и их способностей. Выявление и развитие способностей воспитанников осуществляется во всех формах образовательного процесса.

В рамках реализации годового плана работы в течение года проводились мероприятия для родителей с использованием форм работы онлайн и офлайн. По запросу родителей педагогами и специалистами были проведены:

- 23 индивидуальные консультации с родителями и воспитанниками;
- 34 индивидуальные консультации с родителями;

В течение года проводилась систематическая работа, направленная на сохранение и укрепление физического, психического и эмоционального здоровья детей, по профилактике нарушений осанки и плоскостопия у детей. Педагоги Детского сада ежегодно при организации образовательного процесса учитывают уровень здоровья детей и строят образовательную деятельность с учетом здоровья и индивидуальных особенностей детей. В физическом развитии дошкольников основными задачами для Детского сада являются охрана и укрепление физического, психического здоровья детей, в том числе их эмоционального благополучия. Оздоровительный процесс включает в себя:

- профилактические, оздоровительные мероприятия;
- организацию рационального питания (четырёхразовый режим питания);
- санитарно-гигиенические и противоэпидемиологические мероприятия;
- двигательную активность;
- комплекс закаливающих мероприятий;
- использование здоровьесберегающих технологий и методик (дыхательные гимнастики, индивидуальные физические упражнения);
- режим проветривания и кварцевания.

Вывод: воспитательно-образовательный процесс в Детском саду строится с учетом требований санитарно-гигиенического режима в дошкольных учреждениях. Выполнение детьми программы осуществляется на хорошем уровне. Годовые задачи реализованы в полном объеме. В Детском саду систематически организуются и проводятся различные тематические мероприятия. Содержание воспитательно-образовательной работы соответствует требованиям социального заказа (родителей), обеспечивает развитие детей за счет использования образовательной программы. Организация педагогического процесса отмечается гибкостью, ориентированностью на возрастные и индивидуальные особенности детей, что позволяет осуществить личностно ориентированный подход к детям.

V. Оценка качества кадрового обеспечения

1. Кадровое обеспечение.

За 2023 год педагогические работники прошли аттестацию и получили: высшую квалификационную категорию — 1 педагог.

Курсы повышения квалификации в 2023 году прошли 8 работников Детского сада, из них 6 педагогов.

Кадровое обеспечение реализации Образовательной Программы. В ДО штатного расписания имеет открытые вакансии:

В соответствии с штатным расписанием, в детском саду 43 сотрудников.

Из них: АУП – 3 чел.; педагогический коллектив – 23 чел., служащие и вспомогательный персонал – 17чел.

Вакансий по штатному расписанию: нет

Педагоги ГБДОУ зарекомендовали себя как высокопрофессиональный, инициативный, творческий коллектив. Одним из важных условий достижения эффективности результатов является сформированная у педагогов потребность в постоянном профессиональном росте. Педагогическими работниками детский сад укомплектован на 100%.

Характеристика педагогического коллектива

Общее количество педагогических работников: 22 человека

Распределение по должностям:

Старший воспитатель	Воспитатель	Музыкальный руководитель	Инструктор по физкультуре	Учитель - Логопед
1	17	1	2	1

Образовательный ценз:

высшее образование	среднее специальное образование
17 чел. (77%)	5 чел. (23 %)

с педагогическим образованием	с дошкольным образованием
22 чел. (100%)	22 чел. (100%)

Квалификационный ценз:

Высшая категория	I категория	Не аттестованы
12 чел. (59%)	7 чел. (27%)	3 (14 %)

Педагогический стаж:

до 5 лет	5 –10 лет	11 – 15 лет	16 – 30 лет	свыше 30 лет
7 чел. (32%)	6 чел. (27%)	2 чел. (9%)	5 чел. (23%)	2чел. (9%)

В ГБДОУ созданы необходимые условия для профессионального роста сотрудников, утверждён план повышения квалификации и аттестации педагогических кадров.

С целью повышения профессионального уровня, в соответствии с Законом Российской Федерации РФ от 29.12.2012 № 273-ФЗ «Об образовании» и Профессиональным стандартом педагога (Приказ Минтруда и соц. защиты РФ от 18.10.2013 № 544Н), административный и педагогический персонал один раз в 3 года в обязательном порядке проходят курсы повышения квалификации по занимаемой должности.

Повышение уровня профессиональной компетентности педагогов ГБДОУ детского сада №22, проходит через:

- курсы повышения квалификации (100% педагогов);
- участие в авторских семинарах;

- участие в вебинарах различного уровня
- участие в МО, мастер - классах, днях открытых дверей;
- участие в педсоветах, семинарах, открытых занятиях на уровне ДОУ;
- участие в районных, конкурсах, фестивалях, выставках.

Планомерная работа педагогов по самообразованию способствует непрерывному повышению их квалификации в условиях ДОУ, осмыслению ими передового педагогического опыта на теоретико-практическом уровне, совершенствованию профессиональных умений и навыков.

На сегодняшний день сильными сторонами кадровой системы нашего учреждения являются:

- стабильный коллектив;
- обеспеченность кадрами (воспитатели, специалисты, вспомогательный персонал);
- из 22 педагогов высшую и первую квалификационную категорию имеют 19 педагогов, а 3 педагога без категории являются начинающими педагогами.;

ИКТ-компетенции педагогов Анализ данных, полученных на основе наблюдения и опроса педагогов по применению ими информационных и дистанционных технологий в образовательной деятельности, в том числе и дополнительном образовании, показал, что ИКТ используют многие педагоги.

Основная часть педагогов, использующих ИКТ, применяют в своих занятиях интерактивный комплексы, в которых представлены комплексы игр, направленных на развитие познавательного, речевого, художественно-эстетического развития.

Согласно плану методической работы, в рамках повышения компетенции педагогов по вопросам реализации ФОП ДО были организованы и проведены следующие мероприятия:

- круглый стол «Обновленная ОП ДО: вопросы и ответы»;
- взаимопосещение педагогов по вопросам подбора форм совместной деятельности с учетом ФОП ДО;

На заседании установочного педагогического совета было организовано знакомство педагогов с новым Порядком аттестации педагогических работников, который был утвержден приказом Минпросвещения от 24.03.2023 № 196.

Вывод: в Детском саду созданы кадровые условия, обеспечивающие качественную реализацию образовательной программы в соответствии с требованиями обновления дошкольного образования. В учреждении созданы условия для непрерывного профессионального развития педагогических работников через систему методических мероприятий в Детском саду. Педагоги ГБДОУ детского сада № 22 зарекомендовали себя как инициативный, творческий коллектив, умеющий найти индивидуальный подход к каждому ребенку, помочь раскрыть и развить его способности. Таким образом, система психолого-педагогического сопровождения педагогов, уровень профессиональной подготовленности и мастерства, их творческий потенциал, стремление к повышению своего теоретического уровня позволяют педагогам создать комфортные условия в группах, грамотно и успешно строить педагогический процесс с учетом требований ФГОС и ФОП ДО.

Однако необходимо педагогам и узким специалистам более активно принимать участие в методических мероприятиях разного уровня, так как это, во-первых, учитывается при прохождении процедуры экспертизы во время аттестации педагогического работника, а во-вторых, играет большую роль в повышении рейтинга Детского сада.

VI. Оценка учебно-методического и библиотечно-информационного обеспечения.

В методическом кабинете созданы условия для возможности организации совместной деятельности педагогов. Кабинет оснащен техническим и компьютерным оборудованием: персональным компьютером, принтером, интерактивной доской, имеется доступ к сети Интернет, адрес электронной почты, собственный сайт в сети Интернет.

Программное обеспечение позволяет работать с текстовыми редакторами, интернет-ресурсами, фото-, видеоматериалами, графическими редакторами.

Учебно-методические пособия в соответствии с ФГОС для воспитателей ДОУ, включают в себя различные материалы: прогулки, развлечения, игры, рекомендации, материалы для подготовки творческих и развивающих занятий, конспекты и сетки занятий.

Учебно-методическое обеспечение включает в себя также УМК к образовательной программе дошкольного образования «Детство» под редакцией Бабаевой, А.Г. Гогоберидзе, О.В. Солнцевой. Перечень основной и дополнительной учебной литературы, методических и периодических изданий по дисциплинам всех учебных циклов реализуемых образовательных программ в ГБДОУ детский сад №22.

Направления развития воспитанников, (образовательная область)	Общеобразовательные программы дошкольного образования	Парциальные программы	Программы (методические разработки) дополнительного образования
Социально-коммуникативное развитие	Образовательная область "Социально-коммуникативное развитие" Методический комплект программы "Детство" Бабаева Т. И., Деркунская В. А., Римашевская Л. С.		- «Безопасность»- Учебное пособие по основам безопасности жизнедеятельности детей старшего дошкольного возраста. Авдеева Н.Н., Князева Н.Л., Стеркина Р.Б. - Л.Л. Тимофеева «Формирование культуры безопасности у детей от 3 до 8 лет.»
Познавательное развитие	Образовательная область "Познавательное развитие". Методический комплект программы "Детство" Михайлова З. А., Никонова Н. О., Березина Т.А.	- Петерсон Л.Г., Кочемасова Е.Е. Игралочка. Парциальная образовательная программа математического развития дошкольников 3-7 лет Алифанова Г.Т. Петербурговедение для малышей от 3	- «Ознакомление с предметным и социальным окружением»-Дыбина О.В., 3-4, 4-5, 5-6, 6-7 лет. - «Развитие познавательных способностей дошкольников (5-7 ЛЕТ)»- Крашенинников Е.Е., Холодова О.Л. - Воронкевич О.А. " Добро пожаловать в экологию" парциальная программа 3-7 лет

		до 7 лет. СПб, Паритет, 2008	
Речевое развитие	Образовательная область "Речевое развитие" Методический комплект программы "Детство" Ольга Сомкова		Обучение грамоте детей дошкольного возраста. Парциальная программа. ФГОС Нищева Н.В. - Гербова В.А. Развитие речи в детском саду 2-3 года, 3-4, 4- 5, 5-6, 6-7 лет
Художественно- эстетическое развитие	Образовательная область "Художественно- эстетическое развитие". Методический комплект программы "Детство" Гогоберидзе, Деркунская, Акулова, Вербенец	Парциальная программа художественно- эстетического развития детей 2–7 лет «Цветные ладошки» И.А. Лыкова	- «Умные пальчики» конструирование в детском саду Лыкова И.А. - Изобразительная деятельность в детском саду. Комарова Т.С. 3-4, 4-5, 5-6, 6-7 лет - Литвинова О.Э. Конструирование с детьми раннего дошкольного возраста. - Куцакова Л.В. Конструирование из строительного материала. С детьми 2-3 года, 3-4, 4-5, 5-6, 6-7 лет
Физическое развитие	Двигательная деятельность детей 5-7 лет. ФГОС Анисимова	«Программа обучения детей плаванию в детском саду» Е.К. Воронова	- «Физическая культура в детском саду»- Пензулаева Л.И., 2-3 года, 3-4, 4-5, 5-6, 6- 7лет - «Сборник подвижных игр»- Степаненкова Э.Я.

Игрового материала и оборудования в возрастных группах имеется в достаточном количестве. Все игрушки и игровые пособия имеют сертификаты и соответствуют возрастным особенностям дошкольников.

Учебно-методическими пособиями детский сад укомплектован на 90 процентов и соответствует нормативным требованиям. Задача оснащения предметно-развивающей среды остается одной из главных.

Вывод: в Детском саду учебно-методическое и информационное обеспечение достаточное для организации образовательной деятельности и эффективной реализации образовательных программ.

VII. Оценка материально-технической базы

В Детском саду сформирована материально-техническая база для реализации образовательной программы дошкольного образования детей. Бытовые условия в групповых помещениях и специализированных кабинетах соответствуют СанПиН 2.4.3648-20 «Санитарно-эпидемиологические требования к устройству, содержанию и организации режима работы дошкольных образовательных организаций».

Для обеспечения реализации образовательной Программы, а также присмотра и ухода за детьми в ДОУ функционируют:

- групповые помещения – 9;
- кабинет заведующего – 1;
- методический кабинет – 1;
- кабинет учителя-логопеда -1
- музыкальный зал – 1;
- физкультурный зал – 1;
- бассейн;
- пищеблок – 1;
- прачечная – 1;
- медицинский блок – 1;

Прогулочные площадки каждой группы оснащены игровым и спортивным оборудованием. Предметно-пространственная среда в ДОУ соответствует принципам информативности, вариативности, комплексирования и гибкого зонирования, полифункциональности, стабильности и динамичности; требованиям обеспечения процессов присмотра и ухода за детьми.

В групповых комнатах предусмотрено выделение различных пространств (для игры, конструирования, уединения и пр.), а также разнообразных материалов, игр, игрушек и оборудования, обеспечивающих свободный выбор детей, а также реализацию программных задач по всем направлениям развития ребенка.

Насыщенность среды соответствует возрастным возможностям детей и содержанию образовательной программы ДОУ. Образовательное пространство групп оснащено средствами обучения (имеется интерактивное оборудование), материалами для игровой деятельности (игрушки, мебель, различные конструкторы, книги, игры и игрушки и т.п.) спортивным, оздоровительным оборудованием инвентарём (в соответствии со спецификой программы): тренажеры спортивные, качели, горки, мячи, скакалки, гимнастические палки, маты, флажки, обручи, кегли, дуги для подлезания, лавочки для ходьбы по ограниченной площади, приспособление для прыжков в высоту, детский хоккей, теннис, бадминтон и пр.).

РППС групп и помещений ГБДОУ детского сада № 22 соответствует требованиям по обеспечению надёжности и безопасности их использования, мебель соответствует нормам СанПиН 2.4.3648-20 «Санитарно-эпидемиологические требования к устройству, содержанию и организации режима работы дошкольных образовательных организаций».

Мебель стулья и столы одной группы мебели и промаркированы. Подбор мебели для детей проводится с учетом роста детей, имеет надежные крепления, шкафы для одежды и обуви закреплены и оборудованы полками для головных уборов и крючками для верхней одежды. Каждый индивидуальный шкаф промаркирован. Таким образом, материально-технические условия соответствует требованиям СанПиН, правилам пожарной безопасности, охраны жизни и здоровья всех субъектов образовательного процесса, обеспечивает комплексную безопасность дошкольного учреждения.

Развивающая предметно-пространственная среда обеспечивает максимальную реализацию образовательного потенциала пространства и материалов, оборудования и инвентаря для развития детей дошкольного возраста в соответствии с особенностями каждого возрастного этапа.

Но, проблема совершенствования РППС ДОУ остается одной из приоритетных, в связи с приведением ее в соответствие с требованиями ФГОС ДО.

В 2023 году были приобретены интерактивная панель с информационно-методическим комплектом для применения в образовательной деятельности дошкольников.

В течение учебного года педагоги активно работали над построением и совершенствованием развивающей предметно-пространственной среды. Во всех возрастных группах новыми развивающими и дидактическими игрушками дополнялись центры игровой, двигательной, музыкальной, художественно-эстетической, познавательной и речевой активности.

Содержание развивающей предметно-пространственной среды в детском саду имеет гендерную направленность и соответствует интересам мальчиков и девочек, периодически изменяется, варьируется, постоянно обогащается с ориентацией на поддержание интереса детей, на обеспечение «зоны ближайшего развития», на неисчерпаемую информативность и индивидуальные возможности детей.

Во всех группах оборудованы уголки казачьего быта в соответствии с возрастными особенностями детей. Одним из неперенных условий влияния среды на развитие как одаренного, так и обычного ребенка является участие взрослого. В совместной деятельности педагоги детского сада стимулирует познавательную активность детей, поддерживают имеющийся у них интерес, обеспечивают материалами для экспериментирования, играми, игрушками, отвечают на многочисленные вопросы или предлагает новые сферы деятельности.

В каждой группе оборудованы мини-библиотеки детской художественной литературы.

Музыкальный зал

В зале имеется электронное пианино, музыкальный центр, аудиосистема, мультимедийный комплекс. В зале проводится образовательная деятельность по музыкальному воспитанию, утренняя гимнастика, подгрупповые и индивидуальные занятия, праздники, досуги и развлечения.

Физкультурный зал

Зал светлый, просторный, оснащен спортивным комплексом: гимнастическими лестницами, скамейками, пособиями для прыжков, метания, подлезания, имеются мячи, обручи, скакалки, коврики, маты, мягкие модули. В зале проводится образовательная деятельность по физическому воспитанию, досуги и спортивные соревнования.

Бассейн

Бассейн предназначен для проведения разных форм физкультурно-оздоровительной работы: занятий по плаванию, спортивных досугов и развлечений, индивидуальной работы по физическому воспитанию и коррекции двигательного развития детей.

Оснащение бассейна. Функциональная зона занимает помещение с чашей, с горизонтально – ровной поверхностью которая предназначена для освоения навыков плавания. Для эффективной организации совместной игровой деятельности, двигательной активности, выполнения упражнений, способствующих успешному формированию навыков плавания, плавательный бассейн обеспечен необходимым спортивным – игровым и обучающим оборудованием (комплект надувных игрушек, набор тонущих игрушек, набор обручей, нудлы, кольца цветные тонущие 18 см, доска плавательная, разделительная полоса и тд.).

Кабинет учителя-логопеда

Кабинет располагается на втором этаже детского сада. Цвет стен, пола, мебели, подобран по принципу использования спокойных и нейтральных тонов, не вызывающих дополнительного возбуждения и раздражения. Мебель в кабинете с округленными формами и установлена в контексте общей композиции. Освещение в кабинете соответствует нормам СП 2.4.3648-20 "Санитарно-эпидемиологические требования к организациям воспитания и обучения, отдыха и оздоровления детей и молодежи"

С учетом задач работы помещение территориально включает несколько зон, каждая из которых имеет специфическое назначение и соответствующее оснащение.

- Зона ожидания. Находится за пределами кабинета.

- Консультативная зона: два стула.
- Рабочая зона: письменный стол, стул, компьютер, шкаф для хранения методических материалов, дидактических игр и игрушек.
- Зона развивающих занятий: детские столы и стульчики, стеллаж для игрушек, магнитная доска, интерактивный стол «Умное зеркало».
- Зона релаксации: песочный стол.

Перед началом учебного года проводится конкурс на лучшую подготовку к новому учебному году, целью которого является организация и создание благоприятных условий для воспитательно-образовательной работы с детьми, оптимизация полноценной развивающей предметно-пространственной среды в группах, выявление творческих способностей воспитателей. Для повышения методической компетентности педагогов, воспитательно-образовательной работе с детьми и информационно-просветительской с родителями в ГБДОУ используются компьютерные технологии, мультимедийное оборудование. Кабинеты специалистов оснащены компьютерами, ноутбуками, имеется выход в Интернет. Электронные ресурсы, технические средства обучения

Электронные ресурсы, технические средства обучения

В ГБДОУ имеются в наличии 7 персональных компьютеров:

- кабинет заведующего - 1
- методический кабинет – 2
- кабинета заместителя заведующего по АХР – 1
- кабинет делопроизводителя– 1
- медицинский кабинета – 1
- кабинет учителя-логопеда – 1

В ГБДОУ имеются в наличии:

2 ноутбука

2 мультимедийные установки

Музыкальный центр - 2

Телевизор – 1

Фотоаппарат, видеокамера.

Умное зеркало

Подключения к Интернету имеют 7 компьютеров и 2 ноутбука

Наименование	Количество	Направление деятельности
Компьютеры	3	Для повышения квалификации педагогов
Ноутбуки – для работы педагогов	2	
– для работы административно-хозяйственных служб	4	Административные проекты Подготовка документации
Мультимедийное оборудование: - мультимедийный комплекс (1 проектор, экран) в музыкальном зале. - интерактивная доска	1	Мультимедийные презентации для детей, родителей и педагогов
	1	Познавательное-речевое развитие Художественно-эстетическое Подготовка детей к школе
Музыкальный центр	2	Художественно-эстетическое развитие Физическое развитие
Телевизор	1	Познавательное-речевое развитие

Внедрение в образовательный процесс интерактивных педагогических технологий направлено на формирование интегративных качеств дошкольников, овладение ими конструктивными способами и средствами взаимодействия с окружающими людьми в соответствии с задачами, которые ставят современные Федеральные образовательные государственные стандарты.

Оценка обеспечения безопасности, охраны жизни и укрепление здоровья детей

Дошкольное учреждение оборудовано системой пожарной сигнализации, обеспечивающей сигнал звукового оповещения. Ежеквартально проводится проверка и ежемесячно организуется техническое обслуживание работоспособности системы пожарной сигнализации. ГБДОУ детский сад № 22 оснащен первичными средствами пожаротушения (огнетушители). В здании дошкольного учреждения имеются знаки направления движения при эвакуации людей. На каждом этаже имеются планы эвакуации из помещения.

Развивающая предметно-пространственная среда групп содержательно насыщена игровыми пособиями и оборудованием для различных видов детской деятельности, доступна для детей и соответствует требованиям безопасности. В детском саду разработан паспорт безопасности с целью антитеррористической безопасности учреждения. Ежегодно заведующим ГБДОУ издаётся приказ о безопасности в детском саду, в котором прописываются безопасные условия и ответственные за их выполнение.

Территория детского сада ограждена по периметру кирпичным забором. Въезд на территорию учреждения разрешен только служебному транспорту, доставляющему продукты питания, оборудование, или аварийной службе.

В целях обеспечения безопасности в учреждении ведется профилактическая работа с персоналом и детьми по предупреждению (предотвращению) чрезвычайных ситуаций, в т.ч. проведение:

- инструктажей о действиях сотрудников и воспитанников детского сада при угрозе или возникновении чрезвычайных ситуаций или стихийных бедствий;
- учебных объектовых тренировок по эвакуации персонала и воспитанников при угрозе чрезвычайной ситуации;
- занятия, досугов, беседы по ОБЖ с воспитанниками.

В учреждении оформлены информационные стенды по Правилам пожарной безопасности, антитеррористической безопасности, правилам дорожного движения.

Информация по обеспечению безопасности в учреждении представлена на сайте ГБДОУ. Разработаны и изучены персоналом и применяются в работе инструкции по пожарной безопасности, антитеррористической защищенности, гражданской обороне, охране труда и технике безопасности.

В детском саду ведется систематическая работа по обучению детей правилам дорожного движения. Для организации работы по предупреждению детского дорожно-транспортного травматизма в ГБДОУ имеется методическая литература.

В групповых помещениях имеются:

- дидактические игры «Правила дорожного движения»;
- плакаты по ПДД, светофор и игрушечные знаки дорожного движения;
- конспекты занятий, развлечений по ПДД.

Осуществляя работу с детьми по предупреждению дорожно-транспортного травматизма, наш коллектив решает следующие задачи:

- формировать понимание ценности здоровья человека через разумное поведение на улице;
- учить детей ориентироваться на участке детского сада и прилегающей к детскому саду территории;
- формировать навыки сознательного поведения на проезжей части;
- воспитывать устойчивый интерес к изучению правил дорожного движения;

- воспитывать наблюдательность, внимание, самоконтроль и самооценку при решении дорожных ситуаций;
- закреплять в игровых ситуациях знания о правилах дорожного движения: улицы и дороги, одностороннее и двустороннее движение, движение различного по назначению транспорта (пассажирский, грузовой, специальный);
- готовить детей к самостоятельному переходу улиц на прилегающей к детскому саду территории;
- развивать потребность самостоятельно организовывать дорожные ситуации на макете, площадке и правильно их разрешать;
- воспитывать у детей организованность, заботливое отношение к малышам, стремление оказать друг другу помощь.

Санитарно-гигиеническая безопасность

В целях профилактики возникновения и распространения инфекционных заболеваний и пищевых отравлений в ГБДОУ детском саду №22:

- проводятся осмотры детей при поступлении в МБДОУ с целью выявления больных, в т.ч. на педикулез;
- организуется работа по профилактическим осмотрам воспитанников и проводятся профилактические прививки;
- педагоги распределяют детей на группы для занятий по физкультуре, учитывая медицинские показания и группы здоровья;
- контролируется санитарно-гигиеническое состояние детского сада, работа пищеблока и прохождение диспансеризации сотрудников;
- при необходимости проводят санитарно-гигиенические и противоэпидемические мероприятия.

Важное значение в профилактике острых респираторных заболеваний имеет строгое соблюдение санитарно-гигиенических норм и создание оптимальных условий для правильного развития и воспитания детей, что достигается совместными усилиями администрации, педагогического и медицинского персонала учреждения.

Вывод: Материально-техническое состояние Детского сада и территории соответствует действующим санитарным требованиям к устройству, содержанию и организации режима работы в ДОУ, правилам пожарной безопасности, требованиям охраны труда.

VIII. Оценка функционирования внутренней системы оценки качества образования

Руководство деятельности, по внутренней оценке, качества образования осуществляет заведующий ГБДОУ детский сад № 22 в соответствии со своими должностными обязанностями. Система качества дошкольного образования в Детском саду рассматривается как система контроля внутри ДОО, которая включает в себя интегративные качества:

- качество методической работы;
- качество воспитательно-образовательного процесса;
- качество взаимодействия с родителями;
- качество работы с педагогическими кадрами;
- качество развивающей предметно-пространственной среды.

С целью повышения эффективности учебно-воспитательной деятельности применяется педагогический мониторинг, который дает качественную и своевременную информацию, необходимую для принятия управленческих решений.

Функционирование внутренней системы оценки качества образования

	Наличие нормативного документа	Направления, основные выводы	Направления практической деятельности в соответствии с выводами
Система контроля за качеством образовательного процесса	Положение о внутренней системе оценки качества образовательного процесса Приказ по ДОУ	Систематическое отслеживание и анализ состояния системы образования в ДОУ для принятия управленческих решений, направленных на повышение качества дошкольного образования	Формирование целостного представления о качестве образования в ДОУ, определение перспектив, направлений работы педагогического коллектива
Оценка эффективности педагогической деятельности	Положение об оценке результативности деятельности сотрудников и распределении стимулирующей части фонда оплаты труда Приказ по ДОУ	Использование критериев эффективного контракта	Обобщение педагогического опыта, проведение семинаров, занятий, конференций различной тематики внутри детского сада и для педагогов города, принимать активное участие в различных конкурсах
Оценка индивидуального развития детей	Решение ДОУ о необходимости проведения диагностики педагогического процесса. Приказ по ДОУ «О проведении диагностики педагогического процесса»		- Составление индивидуальных маршрутов для сопровождения детей. - Составление планов взаимодействия воспитателей и специалистов.

В детском саду утверждено Положение о внутренней системе оценки качества образовательного процесса (приказ №№ 34-од от 31.08.2021).

Предметами внутренней системы оценки качества образования являются:

Качество образовательных результатов: результаты освоения воспитанниками образовательной программы дошкольного образования; здоровье;

- достижения воспитанников на конкурсах, соревнованиях;
- удовлетворенность родителей качеством образовательных результатов.

Оценка качества профессионального уровня педагогов ГБДОУ детский сад № 22 Мероприятия, проводимые в ГБДОУ детский сад № 22 за отчетный год:

1. Конкурсы-выставки детско-родительских творческих работ:

- Выставка стенгазет «Как я провел лето».
- «Осенняя фантазия» - творческий конкурс поделок (совместного творчества детей и родителей);

- «Милая мамочка моя»- - творческий конкурс поделок (совместного творчество детей и родителей);
- Стенгазета "Как мы встречали НОВЫЙ ГОД»
- «23 Февраля» -конкурс открыток для папы.
- «Мастерская Деда Мороза» - творческий конкурс поделок (совместного творчество детей и родителей);
- Проект ко дню рождения Корнея Ивановича Чуковского, проект «Мир басен И.А. Крылова»,

2. Праздники, досуги, акции, проекты развлечения:

- Акция "Без Авто"
- Городского марафона «Калейдоскоп безопасности»
- Мероприятие, посвященное Дню снятия блокады Ленинграда – группы № 8,9
- «Мы защитники Родины» - группы № 6,7,8,9
- Проект «Правила дорожные детям знать положено»
- Досуг «Масленица широкая» - группы № 2,4,5,6,7,8,9
- Досуг ««Осень золотая» - группы № 2,4,5,6,7,8,9;
- Проект «Огород на окне» - группы №1,2,4,5,6,7,8,9.
- Проект «Ранняя профориентация»
- Праздник «Новый год у ворот» - №1,2,4,5,6,7,8,9.
- Мероприятие, посвященное Дню Победы
- Флешмоб ко Дню города «Я рисую город»
- Досуг «День защиты детей»
- Досуг «День знаний»

В течение года педагоги регулярно посещают открытые мероприятия, районные методические объединения, семинары в дистанционной форме и очной: «Форум «Педагоги России», «Наставничество в области патриотических проектов»,

Участие педагогов в профессиональных конкурсах:

1. Районный конкурс педагогических достижений «Грани таланта», музыкальный руководитель Кондакова Любовь Юрьевна
2. Районный конкурс «Вершина мастерства», учитель-логопед Познякова Юлия Валентиновна.
3. Районный конкурс Педагогических достижений «Деловая игра» среди инструкторов по физической культуре Приморского района Санкт-Петербурга, педагог Быстрякова Валентина Анатольевна
4. Городской конкурс «Лучший детский сад Санкт-Петербурга», старший воспитатель Русанова Людмила Леонидовна
5. Городской конкурс методических разработок «Диссеминация лучших образовательных практик дошкольных образовательных организаций Санкт-Петербурга», старший воспитатель Русанова Людмила Леонидовна

Опыт работы педагогов опубликован в СМИ и мероприятиях различного уровня:

Название	Организатор	ФИО
«Использование интегративных методов обучения в экологическом воспитании дошкольников»»	Всероссийский	старший воспитатель Русанова Л.Л.
Методическая разработка «Значение музыкально-ритмических движений в музыкальном развитии детей дошкольного возраста»	Всероссийский	Музыкальный руководитель Кондакова Л.Ю.

«Взаимодействие учителя-логопеда и узких клинических специалистов в коррекции дефектов звукопроизношения»	Министерство здравоохранения РФ IX Петербургский форум оториноларингологов России 2022	Учитель-логопед Познякова Ю.В.
«Новые формы работы по экологическому воспитанию в детском саду»	ГБУ ДПО Санкт-Петербургская АППО» Санкт-Петербург Научно – практический семинар «Зеленая планета: практики экологического образования и просвещения детей и подростков»	Учитель-логопед Познякова Ю.В.
«Здоровьесберегающий процесс в ДОО в сфере работы с семьей посредством социального партнерства».	Районный семинар «Эффективные методы и формы работы с семьей по формированию культуры питания».	Воспитатель Морица В.Р.
«Современные технологии построения партнерских взаимоотношений семьи и ДОО через систему работы по ознакомлению детей с историей и культурой Санкт-Петербурга» «Совместные мероприятия с детьми и родителями в детском саду <i>оффлайн встречи</i> » «On-line мероприятия с детьми и родителями» «Маршрут выходного дня- один из видов взаимодействия педагогов ДОО с родителями» Открытый показ СООД совместно с родителями «Телевикторина: Что? Где? Когда?»	Районный семинар для педагогов дошкольных образовательных учреждений по теме «Мир дошкольника: детский сад, семья, социум»	Старший воспитатель Русанова Л.Л. Воспитатели: Гусева А.Л., Нохрина Е.И., Морица В.Р., Заурвейн А.А.

В 2023 учебном году педагоги прошли курсы повышения квалификации:

Учебное заведение	Название программы повышения квалификации	Количество часов	Количество обученных педагогов
ГБУ ДПО центр повышения квалификации специалистов» ИМЦ Приморского района Санкт-Петербурга»	«Профессиональная компетентность педагога группы раннего возраста в условиях реализации ФГОС ДО»	36	2
ЗАО «Служба социальных программ «ВЕРА» Санкт-Петербург	«Психолого-педагогическая компетентность как условие реализации профессионального стандарта «Педагог» в контексте ФГОС ДО»	72	1

ГБУ ДПО Санкт-Петербургской академии постдипломного педагогического образования	«Петербургведение в ДОУ: инновационные практики освоения культурного наследия»	72	2
---	--	----	---

Хорошей традицией стало участие наших воспитанников и их родителей в районных и городских конкурсах, где они могут продемонстрировать свои таланты и успехи.

Результативность участия воспитанников в конкурсах, соревнованиях, смотрах в 2023 году

Районный уровень		
Название конкурса	Участие	Призовые места
Конкурс театральных коллективов «Сказка за сказкой» среди воспитанников ГБДОУ и ОДОД ГБОУ Приморского района Санкт - Петербурга	район	1
Районный конкурс спортивно- ритмического танца	район	3
Районный конкурс чтецов "Разукрасим мир стихами"	район	3
Районный детский творческий конкурс «Азбука безопасности», номинация хореографическое искусство	район	2
Районный конкурс чтецов «Разукрасим мир стихами»	район	1 место 2 место 3 место
Районный фестиваль-конкурс «Танцевальный калейдоскоп»	район	Лауреат 1 степени
Отборочный тур районных спортивных соревнований "Первые старты".	район	3
Отборочные соревнования «Папа, мама, я – спортивная семья» среди команд ГБДОУ и ОДОД	МО «Юбилейный»	2
Финал районных соревнований «Папа, мама, я – спортивная семья»	район	2
Фестивале Всероссийского физкультурно-спортивного комплекса «Готов к труду и обороне» (ГТО) среди государственных бюджетных дошкольных образовательных учреждений Приморского района Санкт-Петербурга «ВЕСЕЛАЯ ГТОШКА»	район	3 команда 3 личный зачет
Районные соревнования по фигурному плаванию для детей старшего дошкольного возраста ГБДОУ и ОДОД ГБОУ Приморского района «Рисунки на воде»	район	3 место
Экологической квест-игра для воспитанников 6-7 лет дошкольных образовательных организаций Приморского района Санкт-Петербурга «ДЕТИ ЗЕМЛИ»	район	2
Районная интеллектуальная игра-конкурс «ЧТО? ГДЕ? КОГДА? Детская версия», участие	район	участие
Фестиваль-конкурс детской патриотической песни «Майский вальс – 2023. За детство счастлирое наше спасибо, родная страна!»	район	1
Детская конференции «Юные первооткрыватели 2023» среди воспитанников ГБДОУ и ОДОД ГБОУ Приморского района	район	участие
V Международный конкурс "Расскажи миру о своей Родине"» 100 лучших работ о России!	Всероссийский	3 место

Качество реализации образовательного процесса:

- реализация учебных планов и рабочих программ (соответствие требованиям ФГОС ДО);
- качество разнообразных форм работы с воспитанниками;
- удовлетворенность родителей разнообразными формами работы с воспитанниками и условиями в ДОУ.

Качество условий, обеспечивающих образовательный процесс:

- материально-техническое обеспечение;
- развивающая предметно-пространственная среда;
- санитарно-гигиенические условия;
- условия питания; - взаимодействие с социальными партнерами;
- кадровое обеспечение (включая повышение квалификации, инновационную и научно-методическую деятельность педагогов);
- общественно-государственное управление (педагогический совет, общее собрание трудового коллектива и совет ДОУ) и стимулирование качества образования;
- документооборот и нормативно-правовое обеспечение (включая программу развития ДОУ).

Мониторинг качества образовательной деятельности в 2023 году показал эффективную работу педагогического коллектива по всем показателям. Воспитанники подготовительных групп показали высокие показатели готовности к школьному обучению. В течение года воспитанники Детского сада успешно участвовали в конкурсах и мероприятиях различного уровня. Воспитанники ГБДОУ детского сада № 22 востребованы в школах Приморского района Санкт-Петербурга, благодаря целенаправленной воспитательной, образовательной работе по формированию у детей дошкольного возраста предпосылок к учебной деятельности с учётом индивидуальных особенностей дошкольников, и достаточно высоким уровнем профессионализма педагогов, выпускающих подготовительные группы. У воспитанников дошкольного учреждения сформированы основные предпосылки к продуктивной учебной деятельности. Отмечается достаточная мотивационная готовность к дальнейшему школьному обучению. Все выпускники имеют средние, выше среднего или высокие показатели развития устной речи.

За текущий год была проведена следующая работа:

1. Организационная работа:

- анализ заболеваемости воспитанников (ежемесячный, квартальный, годовой);
- организация диспансеризации воспитанников и оформление школьных медицинских карт.

Заболеваемость (в случаях) на одного ребенка				
Год	Количество	Примечание		
2021	0,9	ЧДБ – 18		
2022	1,1	ЧДБ - 23		
2023	1,2	ЧДБ - 25		
Группы здоровья				
	I	II	III	IV
2021	3,8%	90%	6,2%	-
2022	3,7%	89%	7,3%	-
2023	3,9%	90%	6,1%	-

2. Лечебно –профилактическая работа:

- ежедневный осмотр детей;
- в течение года проводился плановый осмотр детей с антропометрией, с оценкой физического развития и определением групп здоровья;

- проводились плановые профилактические прививки с согласия родителей (законных представителей) и выделением группы детей, требующих вакцинации с подготовкой;
- организация диспансеризации детей подготовительных групп;
- плановый контроль за освещенностью в группах, музыкальном и спортивном залах, правильным подбором мебели;
- утверждение оптимальной учебной, физической и двигательной нагрузки детей.

Анализ качества предметно - пространственной развивающей среды

Пополнены атрибуты для сюжетно-ролевых игр, для дидактических игр.

Пополнены центры театрально-игровой деятельности: изготовлены новые декорации, атрибуты, костюмы.

Во всех группах были обновлены материалы по нравственному воспитанию, оформлены альбомы «Что такое доброта», «Мы помним, мы гордимся!», «Моя семья», «Малая Родина».

Оформлены материалы по приобщению дошкольников к здоровому образу жизни, обновлены «Дорожки здоровья».

Подобрана и обновлена познавательная и художественная литература по лексическим темам.

Пополнена картотека презентаций по лексическим темам.

Приобретены новые атрибуты для праздников и развлечений.

Сетевая форма реализации образовательных программ

С целью развития образовательного процесса ДОО, расширения социального партнерства, решения задач социально-коммуникативного развития воспитанников детского сада осуществляется систематическое взаимодействие учреждения со следующими организациями:

- Комитетом по образованию администрации Санкт-Петербурга.
- Отделом образования администрации Приморского района
- СПб Академией постдипломного педагогического образования.
- ИМЦ Приморского района (участие педагогов в профессиональных конкурсах, обучение на курсах повышения квалификации)
- ГБДОУ района входящих в методическое объединение «Юбилейный» и т. д. (организация конкурсов педагогического мастерства, работы жюри конкурсов, экскурсии в музеи ДОО).
- СПб ГБУЗ "Детская городская поликлиника № 75
- Государственное бюджетное учреждение дополнительного образования Дворец творчества детей и молодежи «Молодежный творческий Форум Китеж плюс»
- ГБУ ДПО «Санкт-Петербургский центр оценки качества образования и информационных технологий»

Формы взаимодействия: консультирование, методическое сопровождение образовательной деятельности, организация и проведение конференций, семинаров, конкурсов обучение педагогов ДОО на курсах. повышения квалификации

Оценка организации взаимодействия с семьями воспитанников.

В основе работы с родителями лежит принцип сотрудничества и взаимодействия. Весь образовательный процесс осуществляется в тесном контакте с администрацией, педагогов и родителей. Родители воспитанников имеют возможность регулярно знакомиться с содержанием образовательного процесса, а также с его результатами. Детский сад учитывает запросы родителей. Специалисты ГБДОУ и воспитатели проводят различные формы работы с родителями: круглый стол для родителей, анкетирование, консультирование, родительские собрания, мастер-классы, тематические гостиные; родители посещают утренники и праздники детского сада.

На основании результатов внутренней оценки качества образования, приняты следующие управленческие решения:

- продолжить работу по сохранению и укреплению здоровья воспитанников;
- осуществлять сопровождение и оказание методической помощи педагогическим работникам ГБДОУ по обеспечению доступности качественного дошкольного образования; содействие созданию условий для развития основных профессиональных компетенций педагогов ДОУ в соответствии с профессиональным стандартом в условиях реализации ФГОС ДО, актуализация проблемы стимулирования творческой активности педагогов, используя различные формы представления инновационного опыта;
- обновлять содержание и формы организации совместной деятельности педагогов с воспитанниками по решению образовательных задач в разных видах деятельности.
- актуализировать работу по созданию условий для развития познавательно-исследовательской деятельности и двигательной активности дошкольников в контексте ФГОС ДО;
- продолжить работу по совершенствованию сотрудничества ДОУ с семьей для обеспечения эмоционального благополучия каждого ребенка в семье и ДОУ.

Оценка качества степени удовлетворенности родителей качеством образования в ГБДОУ детский сад № 22 и предоставляемыми им услугами.

Основная цель всех форм взаимодействия ГБДОУ детский сад № 22 с семьей – установление доверительных отношений между детьми, родителями и педагогами: родителей, обеспечение информацией и документацией родителей воспитанников, информацией о нормативно-правовой деятельности ГБДОУ детский сад № 22, обеспечение родителей информацией по вопросам пребывания ребенка в детском саду, оформление информационных стендов для родителей в группах и коридорах ГБДОУ детский сад № 22, родительские собрания, консультирование родителей специалистами и воспитателями групп, организация работы сайта ГБДОУ детский сад № 22, выставки совместного творчества родителей и детей, анкетирование.

Более 96% опрошенных респондентов удовлетворены качеством работы коллектива ГБДОУ детский сад № 22.

По результатам анкетирования

99% респондентов показали, что они положительно или скорее положительно оценивают доброжелательность и вежливость работников ГБДОУ детский сад № 22,

96% удовлетворены компетентностью работников организации,

91% удовлетворены материально-техническим обеспечением организации,

96% удовлетворены качеством предоставляемых услуг,

91% готовы рекомендовать данную организацию родственникам и знакомым.

Все опрошенные респонденты являются родителями (законными представителями) воспитанников. Необходимо продолжить работу по созданию положительного имиджа ГБДОУ детский сад № 22 и развивать материальнотехническую базу для удовлетворения потребности всех родителей (законных представителей) воспитанников.

Вывод: в Детском саду выстроена четкая система методического контроля и анализа результативности воспитательно-образовательного процесса по всем направлениям развития дошкольника и функционирования Детского сада в целом

Внутренняя система оценки качества образования показала положительную планомерную работу ГБДОУ детский сад № 22. В ГБДОУ детский сад № 22 созданы благоприятные условия для полноценного проживания ребенком дошкольного детства, формирование основ базовой культуры личности, всестороннее развитие психических и физических качеств в соответствии с возрастными и индивидуальными особенностями, подготовка к жизни в современном обществе, к обучению в школе, обеспечение безопасности жизнедеятельности дошкольника.

**Часть II. Результаты анализа показателей деятельности ГБДОУ детский сад № 22
Приморского района Санкт-Петербурга за 2023 учебный год.**

№ п/п	Показатели	Единица измерения
1.	Образовательная деятельность	
1.1	Общая численность воспитанников, осваивающих образовательную программу дошкольного образования, в том числе:	265 человек
1.1.1	В режиме полного дня (8-12 часов)	265 человек
1.1.2	В режиме кратковременного пребывания (3-5 часов)	0
1.1.3	В семейной дошкольной группе	0
1.1.4	В форме семейного образования с психолого-педагогическим сопровождением на базе дошкольной образовательной организации	0
1.2	Общая численность воспитанников в возрасте до 3 лет	28 человек
1.3	Общая численность воспитанников в возрасте от 3 до 8 лет	237 человек
1.4	Численность/удельный вес численности воспитанников в общей численности воспитанников, получающих услуги присмотра и ухода:	0%
1.4.1	В режиме полного дня (8-12 часов)	0 %
1.4.2	В режиме продленного дня (12-14 часов)	0/%
1.4.3	В режиме круглосуточного пребывания	0/%
1.5	Численность/удельный вес численности воспитанников с ограниченными возможностями здоровья в общей численности воспитанников, получающих услуги:	0%
1.5.1	По коррекции недостатков в физическом и (или) психическом развитии	0%
1.5.2	По освоению образовательной программы дошкольного образования	0/%
1.5.3	По присмотру и уходу	0%
1.6	Средний показатель пропущенных дней при посещении дошкольной образовательной организации по болезни на одного воспитанника	3,2 дней
1.7	Общая численность педагогических работников, в том числе:	22 человек
1.7.1	Численность/удельный вес численности педагогических работников, имеющих высшее образование	17 человек (77%)
1.7.2	Численность/удельный вес численности педагогических работников, имеющих высшее образование педагогической направленности (профиля)	17 человек (77%)

1.7.3	Численность/удельный вес численности педагогических работников, имеющих среднее профессиональное образование	5 человек 35 %
1.7.4	Численность/удельный вес численности педагогических работников, имеющих среднее профессиональное образование педагогической направленности (профиля)	8 человек 23 %
1.8	Численность/удельный вес численности педагогических работников, которым по результатам аттестации присвоена квалификационная категория, в общей численности педагогических работников, в том числе:	19 человека
1.8.1	Высшая	12 человек (59 %)
1.8.2	Первая	7 человек (27%)
1.9	Численность/удельный вес численности педагогических работников в общей численности педагогических работников, педагогический стаж работы которых составляет:	
1.9.1	До 5 лет	7 человек (32%)
1.9.2	Свыше 30 лет	2 человека (9%)
1.10	Численность/удельный вес численности педагогических работников в общей численности педагогических работников в возрасте до 30 лет	3 человек % (14%)
1.11	Численность/удельный вес численности педагогических работников в общей численности педагогических работников в возрасте от 55 лет	3 человека (14%)
1.12	Численность/удельный вес численности педагогических и административно-хозяйственных работников, прошедших за последние 5 лет повышение квалификации/профессиональную переподготовку по профилю педагогической деятельности или иной осуществляемой в образовательной организации деятельности, в общей численности педагогических и административно-хозяйственных работников	100%
1.13	Численность/удельный вес численности педагогических и административно-хозяйственных работников, прошедших повышение квалификации по применению в образовательном процессе федеральных государственных образовательных стандартов в общей численности	100 %

	педагогических и административно-хозяйственных работников	
1.14	Соотношение "педагогический работник/воспитанник" в дошкольной образовательной организации	22 человек/ 265 человек 1 педагог/12 детей
1.15	Наличие в образовательной организации следующих педагогических работников:	
1.15.1	Музыкального руководителя	да
1.15.2	Инструктора по физической культуре	да
1.15.3	Учителя-логопеда	да
1.15.4	Логопеда	нет
1.15.5	Учителя-дефектолога	нет
1.15.6	Педагога-психолога	нет
2.	Инфраструктура	
2.1	Общая площадь помещений, в которых осуществляется образовательная деятельность, в расчете на одного воспитанника	3,1 кв. м
2.2	Площадь помещений для организации дополнительных видов деятельности воспитанников	372,5 кв. м
2.3	Наличие физкультурного зала	да
2.4	Наличие музыкального зала	да
2.5	Наличие прогулочных площадок, обеспечивающих физическую активность и разнообразную игровую деятельность воспитанников на прогулке	да

Заведующий ГБДОУ детский сад №22

И.А. Ставрова